

Cercle de la Voile de Paris
1858

AVIS DE COURSE 2021-2024

**CHALLENGE DE PARIS DES GRANDES ECOLES
ET UNIVERSITES
M7.50
grade 5C**

23 et 24 avril 2022

Lieu : La Seine : Plan d'eau de MEULAN-LES MUREAUX (Yvelines)) à 30 km de Paris

Autorité Organisatrice : CERCLE DE LA VOILE DE PARIS

Tél : 01 34 74 04 80 – Adresse mail contact@cercledelavoiledeparis.fr

La mention [NP] dans une règle signifie qu'un bateau ne peut pas réclamer (No Protest) contre un autre bateau pour avoir enfreint cette règle. Cela modifie la RCV 60.1(a).

La mention [DP] dans une règle de l'AC signifie que la pénalité pour une infraction à cette règle peut, à la discrétion du jury, être inférieure à une disqualification.

1 REGLES

L'épreuve est régie par

- 1.1 - les règles telles que définies dans *Les Règles de Course à la Voile*.
- 1.2 - les prescriptions nationales traduites en anglais pour les concurrents non francophones
- 1.3 - les règlements fédéraux
- 1.4 En cas de traduction de cet AC, le texte français prévaudra.

2 INSTRUCTIONS DE COURSE (IC)

- 2.1 Les IC seront disponibles à partir de 9H30 le 6 novembre 2021 au CVParis, à l'accueil.
- 2.2 Les IC seront affichées selon la prescription fédérale

3 COMMUNICATION

- 3.1 Pendant qu'il est en course, jusqu'à la fin de la dernière course du jour, sauf en cas d'urgence, un bateau ne doit ni émettre ni recevoir de données vocales ou de données qui ne sont pas disponibles pour tous les bateaux.

4 ADMISSIBILITÉ ET INSCRIPTION

- 4.1 L'épreuve est ouverte à tous les bateaux de la classe étudiants et non étudiants :

M7.50 : qui courent en temps réel à condition que le nombre de 5 Monotype requis soit atteint.

4.2 Documents exigibles à l'inscription ou à la confirmation :

4.2.1

- a) Pour concurrent en possession d'une Licence Club FFVoile :

- la licence Club FFVoile mention « compétition » valide

ou

- la licence Club FFVoile mention « adhésion » ou « pratiquant » accompagnée :

- pour les mineurs, de l'attestation du renseignement d'un questionnaire relatif à l'état de santé du sportif mineur,
- pour les majeurs, d'un certificat médical de non-contre-indication à la pratique de la voile en compétition datant de moins d'un an.

- b) Pour chaque concurrent **n'étant pas en possession d'une Licence Club FFVoile, qu'il soit étranger ou de nationalité française résidant à l'étranger :**

- un justificatif d'appartenance à une Autorité Nationale membre de World Sailing
- un justificatif d'assurance valide en responsabilité civile avec une couverture minimale de deux millions d'Euros



PARTENAIRE
OFFICIEL



PARTENAIRE
FÉDÉRAL

FEDERATION FRANÇAISE DE VOILE
17, rue Henri Bocquillon 75015 Paris
Tél : 01 40 60 37 00 - Fax : 01 40 60 37 37 - www.ffvoile.fr

La Fédération Française de Voile est l'autorité nationale de la voile, membre de l'U.S.A.F. du C.N.O.S.F. Reconnue d'utilité publique par décret du 20/12/72

- pour les mineurs, de l'attestation du renseignement d'un questionnaire relatif à l'état de santé du sportif mineur ou pour les majeurs un certificat médical de non-contre-indication à la pratique de la voile en compétition datant de moins d'un an (rédigés en français ou en anglais).

c) une autorisation parentale pour tout concurrent mineur

4.2.2

Pour le bateau :

- le certificat de jauge ou de rating valide quand une règle exige sa présentation.
- si nécessaire, l'autorisation de port de publicité.

4.2.3

Pour le bateau :

- le certificat de jauge ou de rating valide quand une règle exige sa présentation.
- si nécessaire, l'autorisation de port de publicité.

4.3 Les bateaux admissibles peuvent s'inscrire en remplissant le formulaire d'inscription ci joint et en l'envoyant, avec les droits requis, à Marie Thérèse Jourdas, m.jourdas@gmail.com, avant le 21 avril 2022 impératif.

4.4 Les bateaux peuvent s'inscrire s'il le préfèrent en ligne sur le lien suivant

https://docs.google.com/forms/d/e/1FAIpQLSdBYnHbINuLSBPco23NXIEYIGCwjgo1V2v0GEeTZU78grqPsQ/viewform?usp=pp_url

avant le 21 avril 2022 impérativement.

4.5 Pour être considéré comme inscrit à l'épreuve, un bateau doit s'acquitter de toutes les exigences d'inscription et payer les droits.

5 **DROITS A PAYER** : Les droits sont les suivants : néant.

6 PUBLICITE

[DP] [NP] Les bateaux peuvent être tenus d'afficher la publicité choisie et fournie par l'autorité organisatrice, en application du Code de Publicité World Sailing et le Règlement de Publicité de la FFVoile.

7 PROGRAMME

7.1 Confirmation d'inscription pour les M7.50 : samedi 23 avril de 10H00 à 12H30 et le dimanche 24 avril 7 entre 9H et 9H45,

7.2 Le 1^{er} signal d'avertissement de la première course du jour est prévu à : 14H le samedi,
Le 1^{er} signal d'avertissement de la première course du dimanche est prévu à 10H30.

7.3 Nombre de courses : Courses à suivre selon les conditions météorologiques.

7.4 Remise des prix prévue le dimanche à **l'issue des courses**.

8 **LIEU** : Plan d'eau : La Seine au bassin de Meulan les Mureaux (Yvelines – 78130) 30, rue Albert Glandaz.

9 LES PARCOURS

Le parcours à effectuer sera de type construit entre deux bouées situées en amont et en aval du plan d'eau.

10 SYSTÈME DE PÉNALITÉ

La RCV 44.1 est modifiée de sorte que la pénalité de deux tours est remplacée par la pénalité d'un tour.

10 CLASSEMENT

10.1 2 courses validées est nécessaire pour valider la compétition.

10.2 Le score d'un bateau dans une série doit être le total des scores de ses courses à l'exclusion de ses mauvais scores, calculé comme suit

a) Quand moins de 4 courses ont été validées, le score d'un bateau dans une série sera le total des scores de ses courses.

b) Quand de 4 à 7 courses ont été validées, le score d'un bateau dans une série sera le total des scores de ses courses à l'exclusion de son plus mauvais score.

c) Quand 8 courses ou plus ont été validées, le score d'un bateau dans une série sera le total des scores de ses courses à l'exclusion de ses deux plus mauvais scores.

10.3 Le système de classement est le suivant : Points a Minima de l'Annexe A des RCV.

11 PROTECTION DES DONNÉES

11.1 Droit à l'image et à l'apparence :

En participant à cette compétition, le concurrent et ses représentants légaux autorisent l'AO, la FFVoile et leurs sponsors à utiliser gracieusement son image et son nom, à montrer à tout moment (pendant et après

la compétition) des photos en mouvement ou statiques, des films ou enregistrements télévisuels, et autres reproductions de lui-même prises lors de la compétition, et ce sur tout support et pour toute utilisation liée à la promotion de leurs activités.

11.2 **Utilisation des données personnelles des participants**

En participant à cette compétition, le concurrent et ses représentants légaux consentent et autorisent la FFVoile et ses sponsors ainsi que l'autorité organisatrice à utiliser et stocker gracieusement leurs données personnelles. Ces données pourront faire l'objet de publication de la FFVoile et ses sponsors. La FFVoile en particulier, mais également ses sponsors pourront utiliser ces données pour le développement de logiciels ou pour une finalité marketing. Conformément au Règlement Général sur la Protection des Données (RGPD), tout concurrent ayant communiqué des données personnelles à la FFVoile peut exercer son droit d'accès aux données le concernant, les faire rectifier et, selon les situations, les supprimer, les limiter, et s'y opposer, en contactant dpo@ffvoile.fr ou par courrier au siège social de la Fédération Française de Voile en précisant que la demande est relative aux données personnelles.

12 **ETABLISSEMENT DES RISQUES**

La RCV 3 stipule : « La décision d'un bateau de participer à une course ou de rester en course est de sa seule responsabilité. » En participant à cette épreuve, chaque concurrent accepte et reconnaît que la voile est une activité potentiellement dangereuse avec des risques inhérents. Ces risques comprennent des vents forts et une mer agitée, les changements soudains de conditions météorologiques, la défaillance de l'équipement, les erreurs dans la manœuvre du bateau, la mauvaise navigation d'autres bateaux, la perte d'équilibre sur une surface instable et la fatigue, entraînant un risque accru de blessures. Le risque de dommage matériel et/ou corporel est donc inhérent au sport de la voile.

13 **COMPOSITION DU CORPS ARBITRAL**

Président du Comité de Course : Jean Louis Le Denmat

14 **INFORMATIONS COMPLEMENTAIRES**

Pour plus d'informations, veuillez contacter :

Cercle de la voile de Paris à l'attention du Commissaire Julien MARECHET, 30 rue Albert Glandaz 78130 Les Mureaux

☎ : 01 34 74 04 80

✉ commissaire@cercladelavoiledeparis.fr

- **Pour les informations sur les courses s'adresser au Capitaine de flotte des M7.50 Eric POUILLAUDE : 06 07 67 85 14, eric.pouillaude@gmail.com ou au Correspondant Luc FERMIGIER : 06 04 01 98 87 luc.fermigier@free.fr,**
- **Et Marie Thérèse JOURDAS, Vice-présidente, en charge des courses : 06 80 63 86 54, marie.jourdass@free.fr**

➤ **Restauration :**

Petit déjeuner au club house le matin avant 10 heures

Déjeuner au self-service du club house à partir de 12 h 30.

Samedi soir : Cocktail à partir de 19h 00.

Dîner des équipages à 20h00, prix 20 euros par personne.

Hébergement :

Le CVP dispose de cabines chauffées pour une ou plusieurs personnes (draps et couvertures sont fournis). S'il fait particulièrement froid, prévoir un duvet supplémentaire non fourni.

Tarif pour une cabine 1 lit : 20 euros la nuit

Tarif pour une cabine 2 lits : 30 euros la nuit

Réservation auprès du Commissaire Julien MARECHET 01 34 74 04 80 ✉ commissaire@cercladelavoiledeparis.fr ou Eric Pouillaude 06 74 84 97 97, ericrd@club-internet.fr.

Hôtels :

LA CHAUMIERE 1bis, rue des Pléiades 78130 Les Mureaux tel : 33(0)1 34 74 72 50

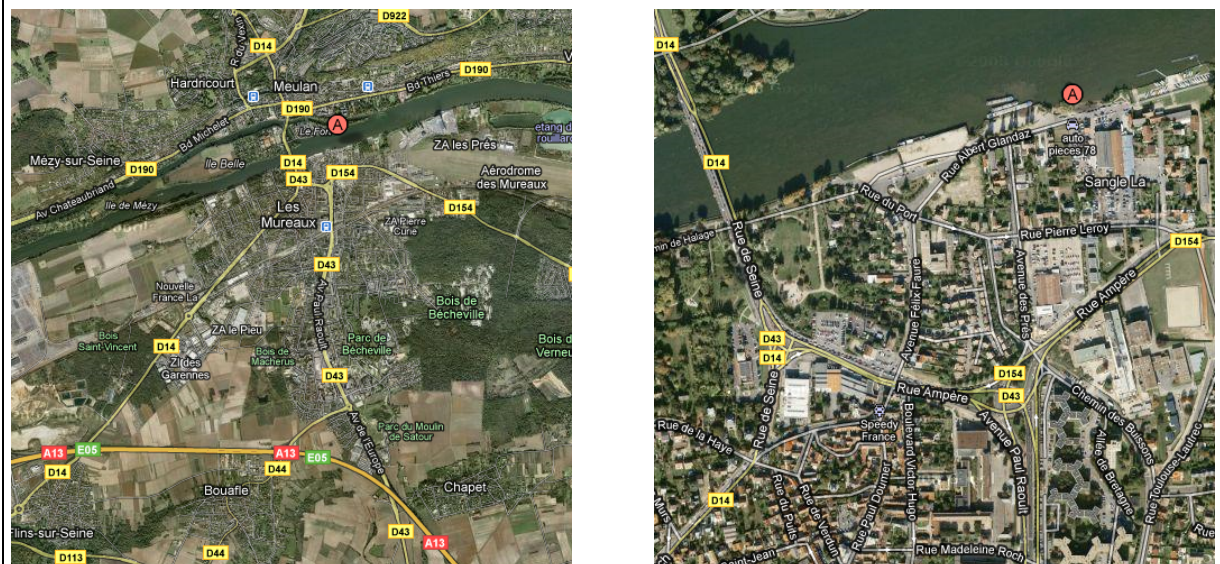
Hôtel du FORT - 20, rue du Fort 78250 Meulan tel 33 (0)1 30 04 18 80

ACCES :

Cercle de la Voile de Paris : 30, rue Albert Glandaz 78 130 Les Mureaux.

Parking à bateau et lieu de rendez-vous : A 13 sortie 8 direction Les

Mureaux puis route de Verneuil. Au premier feu, entrer à gauche au Cercle.



Mise à jour FFV du 11 avril 2022

ANNEXE COVID-19 à l'AVIS DE COURSE

Préambule :

En fonction de l'évolution de la crise sanitaire, l'Autorité Organisatrice est susceptible de modifier les conditions de l'avis de course sans préavis (consulter le tableau « Officiel »)

1- Gestes barrières et recommandation (DP) :

- Tous les participants, qu'ils soient organisateurs, arbitres, coureurs, ou accompagnateurs doivent être en possession de masques et d'un flacon de gel hydro alcoolique individuel, depuis l'arrivée jusqu'au départ du site de la compétition, à terre et sur l'eau.
- Les regroupements de personnes doivent être organisés dans le respect des préconisations gouvernementales et des gestes barrières.
- Le port du masque est recommandé lorsque les gestes barrières ne peuvent pas être respectés.
- Les gestes barrières doivent être respectés par tous. Le non-respect des consignes édictées ou transmises par l'organisateur, y compris oralement, pourra entraîner une réclamation à l'initiative du Jury.
- Les actions raisonnables de l'autorité organisatrice de la compétition pour mettre en œuvre les directives, les protocoles ou la législation COVID-19, même si elles s'avèrent ultérieurement inutiles, ne sont pas des actions ou des omissions incorrectes et ne pourront donner lieu à demande de réparation (ceci modifie la RCV 62.1(a)).

2. Référent COVID et cellule de crise en cas de suspicion de contagion :

a- Référent COVID :

Le référent COVID sera M. Julien MARECHET, Commissaire du Cercle (06 99 91 38

24).

b- Référent COVID et cellule de crise en cas de suspicion de contagion :

- La cellule COVID sera composée du / de :
 - Représentants de l'AO Michel Martinet.
 - Référent COVID, M. Julien Maréchet, Commissaire
 - Toute personne compétente pour assister cette cellule et prendre les mesures nécessaires.
- Fonctionnement :

Cette cellule suivra les recommandations édictées par le Ministère des Sports et la FFVoile.

Cette cellule doit être informée de toute suspicion de COVID avant, durant et après la compétition. Cette cellule traitera de toute suspicion COVID et décidera des mesures à prendre dans un tel cas. Toute décision de la cellule COVID est finale et doit être respectée, conformément à la présente annexe et aux articles de l'Avis de Course et des Instructions de Course qui traitent de la crise sanitaire COVID 19.

c- Prise en compte du Risque Covid19 par les participants :

En s'inscrivant à la regate tout concurrent, ainsi que ses accompagnateurs, attestent avoir connaissance du risque Covid-19, et l'avoir pris en compte.

Chaque concurrent et accompagnateur est de ce fait parfaitement conscient :

- des mesures d'hygiène et de distanciation physique, dits « gestes barrières », à observer en tout lieu et à tout moment, ainsi que des dispositions complémentaires édictées par le ministère des sports, et s'engage à les respecter,
- du risque de contamination accentué par la proximité d'une autre personne, notamment en navigation sur voilier en équipage ou double, ou toute autre situation de proximité de moins d'un mètre, sans les protections renforcées adéquates,
- que malgré la mise en œuvre de moyens de protection renforcés, la pratique peut exposer à un risque sanitaire, notamment de contamination par la Covid-19,
- que malgré les dispositions prises et les moyens engagés, l'établissement d'accueil, la structure/le club, ne peuvent garantir une protection totale contre une exposition et une contamination à la Covid-19. Il dégage l'Autorité Organisatrice de toute responsabilité en cas de contamination,
- que toutes ces mesures visent à préserver la santé et les capacités physiques des concurrents, accompagnateurs et membres de l'Autorité Organisatrice participant à la compétition.
- en cas de test positif à la Covid, tout participant devra se retirer de la compétition. Toute personne qui est déclarée comme cas contact devra se tester conformément au protocole en vigueur.

d- Cas suspect de COVID 19 :

Un concurrent, un accompagnateur qui présente des symptômes liés à la Covid 19, doit se faire tester dans les plus brefs délais. Si ce test est positif à la COVID19, il devra immédiatement abandonner la course / compétition et se conformer aux directives des autorités sanitaires. S'il ne le fait pas, le jury pourra également ouvrir une instruction selon la RCV 69.

Tout bénévole, arbitre, accompagnant, salarié, et plus généralement toute personne impliquée directement ou indirectement dans l'organisation de la compétition, qui présente des symptômes liés à la Covid 19, doit se faire tester dans les plus brefs délais. Si ce test est positif à la COVID19, il devra immédiatement s'isoler conformément aux préconisations des autorités sanitaires.